

# 広報誌 かわらんべ 2月

2017年 第171号

かわらんべの活動報告（12月15日～1月14日）、活動予定（2月）、天竜川流域情報などをお届けします。



よくあがる凧作り 1/14



おやす作り 12/23

## 七草がゆを味わう

「ななくさなすな…」の唱え歌にあわせて春の七草をタタキ、無病息災を願って七草がゆをいただきました。(1/7)



絵手紙講座 1/7



## 親子でソバ打ち体験

親子で協力して打ったソバ。おそば屋さんのような完成度に大満足。(12/17)



冬鳥を楽しむ 大人自然塾 12/20





# 講座を開催しました

12月15日～1月14日

## かわらんべ講座

かわらんべで企画・運営する講座です。どなたでもご参加いただけます。

開催日	講座名	開催場所	参加人数
●12月17日(土)	親子でソバ打ち体験	かわらんべ	54名
●12月20日(火)	冬鳥を楽しむ(大人自然塾)*	水辺の楽校	6名
●12月22日(木)	ウォーキングを楽しむ*	川路駅周回コース【雨天変更】	6名
●12月24日(土)	おやす作り	かわらんべ	65名
●1月5日(木)	絵手紙講座*	かわらんべ	20名
●1月7日(土)	七草がゆを味わう	かわらんべと周辺	33名
●1月11日(水)	デジカメ入門*	かわらんべ	9名
●1月14日(土)	よくあがる凧作り	かわらんべ	29名

\*:成人講座(平日の講座)

## リクエスト講座

園・学校・各種団体からご依頼を受けて、ご依頼団体と一緒に企画・運営する講座です。

開催日	ご依頼団体	講座の内容	参加人数
●12月17日(土)	上中村子ども会	クリスマスリース作り	9名

### リクエスト講座のようす



上中村子ども会(12/17)

大会で賑わいました

1月15日に「飯伊クロスカントリー大会」が開催されました。会場となったかわらんべには、早朝から選手・大会役員・応援など400名を上回るみなさんが集まり、水辺の楽校の堤防コースを全力で走る選手への声援で会場は賑わいました。



開会式で整列した選手のみなさん

## お知らせ 天竜川環境美化活動

今年も天竜川環境美化活動の季節になりました

ボランティア募集!

天竜川沿いの川路、龍江、竜丘、松尾の4地区では毎年、各地区の天竜川河川敷で環境美化活動をおこなっています。天竜川を身近で親しめる河川にすることを目的とし、天竜川を愛する大勢の地域住民の皆さんの協力により、河川内の樹木や枯れ草の整理・流木やごみの方付け作業などによって、人々が憩える河川空間に整備します。

### お申し込み・お問い合わせ

4地区にお住まいの方は各地区の自治振興センター、4地区以外の方はかわらんべまでご連絡ください。  
\*万が一に備えて傷害保険に加入しますので、お名前・ご住所・お電話番号等の情報とともにお申し込みください。

### ◎ 川に親しみやすくなります

整備後の河川敷はスッキリとして明るい環境になります。景観や環境を損なう外来植物のハリエンジュは伐採しますが、在来種のエノキの高木などは残しておきます。枯れたアレチウリなども刈り取って在来種の生育を促進します。



### ◎ 伐木は薪として活用します

伐採したハリエンジュなどは薪として利用します。薪として利用したい方はお電話でお問い合わせください。  
【今年度、伐木の薪利用を予定しているのは龍江・竜丘地区の2会場です】

※薪をご希望の方は、当日の活動に参加の上、ご自身の車で薪を搬出していただくことになります。



平成27年度は地元の中学生も参加してくれました。活動を通じて地域や天竜川のことを想う心が育つといいですね。

### 開催予定

川路地区: 2月26日(日) 9:00~  
龍江地区: 2月26日(日) 8:00~  
竜丘地区: 2月12日(日) 9:00~  
松尾地区: 3月4日(土) 8:45~

※各会場とも悪天の場合は延期します







# 2月の講座予定

月	火	水	木	金	土	日
		1	2	3	4	5
6	7	8	9	10	11	12
13	14	15	16	17	18	19
20	21	22	23	24	25	26
27	28					

※青■はかわらんべ講座予定日  
赤文字は休館日

## かわらんべ講座

3月までの講座を受け付けています。  
詳しくは ホームページ・かわらんべ窓口・お電話で

★2月4日(土)9:00～11:00

幼児  
～成人

### 「お手玉遊び」

【講師】おしなごの会

【持ち物】お手玉(ある人)

【内容】お手玉を自作して遊び方も習います。

経験者のおばあちゃん・  
お母さんの参加も歓迎

★2月11日(土)9:00～11:00

幼児  
～成人

### 「冬の鳥を見つけよう」

【講師】信州野鳥の会

【持ち物】双眼鏡(ある人)、筆記用具、防寒具

【内容】冬でも元気な野鳥たちをさがしに行こう。

双眼鏡は貸します

★2月16日(木)18:30～20:00

幼児  
～成人

### 「冬の星空を科ガーク！」

【講師】吉住 千亜紀(飯田市美術博物館)

【持ち物】双眼鏡(ある人)、筆記用具、防寒具

【内容】天体望遠鏡でオリオン星雲などの遠くの星たちを観察。

双眼鏡は貸します

★2月18日(土)8:45～15:30

バス定員  
先着20名

幼児  
～成人

### 「河川工事と土砂バイパストンネル見学」

【主催】天竜川上流河川事務所 【講師】天竜川ダム統合管理

【持ち物】昼食、長グソ、防寒具、雨具

【内容】ショベルカー乗車体験や完成したトンネルを探検しよう

#### 講座のお申し込み

- 参加費は無料です。参加費が必要な場合は持ち物に書いてあります。
- 小学2年生以下のお子さんは保護者同伴をお願いします。
- 準備や安全管理の都合により事前申し込みが必要でです。
- 申し込みは電話、FAX、メール、窓口で受け付けています。  
その際、氏名、住所、電話番号などの個人情報をお伺いします。  
(万が一に備えての傷害保険加入のためです：保険代は無料)

★2月25日(土)9:00～11:00

小学生  
以上

### 「木の枝ですてきな人形作り」

【講師】今村 公人(地元の木工作名人)

【持ち物】軍手

【内容】木や竹で【ひな人形】を作ってひな祭りに飾ろう。

★2月2日(木)9:00～11:00

成人

### 「絵手紙講座」

【講師】黒河内 秀幸(日本絵手紙協会)

【持ち物】教材費200円、印、筆記用具

【内容】毎回様々な画題・画材で、絵手紙を楽しく描きます。

★2月16日(木)13:30～15:30

成人

### 「ウォーキングを楽しむ」

【講師】酒井 浩文(ソウル五輪競歩代表)

【持ち物】歩きに適した服装、飲み物

【内容】かわらんべコースと公園コースで健康ウォーキング。

★2月8日(水)9:00～11:00

成人

### 「デジカメ入門」

【講師】宮島 功(飯田市写真家)

【持ち物】デジカメなど撮影機材、防寒具

【内容】山や池などで輝く雪の自然撮影会。

★2月21日(火)9:00～11:00

成人

### 「光と影の行灯作り」大人自然塾

【講師】かわらんべスタッフ

【持ち物】材料費300円

【内容】紅葉の押し葉が浮き出る行灯を作ります。

## お知らせ

寒い冬も夏の思い出で心ほっこり！発見！体験！天竜川の生き物調査～結果発表～

毎年、夏休みの頃に天竜川の上伊那～下伊那の広い範囲で水質と生き物を調べる「天竜川上流水生生物調査」が開催されているのをご存じですか(主催:天竜川上流河川事務所)。市民参加により【ざざ虫たち】をつかまえて水のキレイさを知るこの調査も33年目と、昭和の頃から続く天竜川の夏の定番行事です。水質や生き物を知るだけでなく、身近な天竜川や支川に親しんで、川の魅力を発見するのにも最適な自然体験イベントです。

今回、昨年の3倍もの調査参加があり、夏の天竜川での感動体験を描いた絵手紙が多数寄せられました。気になる水質の様子のパネルとともに展示紹介されていますので、参加した人もそうでない人も、展示会場に足を運んでみてください。



終了した会場 本誌2月号が発行される頃に終了予定の会場

- アピタ高森店 1月7日～15日
- ベルシャイン駒ヶ根店 1月17日～22日

#### 開催予定の会場

- 中川ショッピングセンターチャオ 1月24日(火)～29日(日) 9:00～19:30
- アピタ飯田店 1月31日(火)～2月5日(日) 9:00～21:00
- ベルシャイン伊那店 3月23日(木)～27日(月) 10:00～20:00

展示や調査の詳細は天竜川上流河川事務所にお問い合わせください。  
調査課:0265-81-6415



きれいな水の代表種  
カワゲラも見つかったようです

H18年7月豪雨災害から10年 ③

伊那谷の気象に詳しい今村理則さん(元かわらんべスタッフ)に聞きました

水害を引き起こす  
せんじょうこうずいたい  
線状降水帯  
とは？

伊那谷では、大洪水のことをオオミズ(大水)と呼んでいます。「平成18年7月豪雨」と命名されたオオミズはなんであったのか。最近になって耳にするようになった線状降水帯とどうかかわっているのか考えてみます。

■豪雨が洪水につながる

天竜川流域が被害を受けたのは平成18年7月豪雨の前半部で15日～21日の間です。24時間雨量の過去最大を更新した辰野と伊那に加えて、参考のために「かわらんべ」に近い飯田市嶋の記録も加えました(図1上)。辰野は19日の10時20分までの24時間で246mmに、伊那は10時に232mmとなって、いずれも観測史上第一位の記録になっています。72時間雨量でも辰野と伊那は観測史上の記録を更新しました。辰野や伊那では大雨が断続的に降っていたことになります。

こうした雨を受けて天竜川の流量の変化が図1下です。降雨の様子に流量変化が対応していることがよく分かります。伊那のピークは19日6時で1136 m<sup>3</sup>/sですが、6時間をかけて「かわらんべ」近くの時又まで下ると3510 m<sup>3</sup>/sと3倍以上になっています。

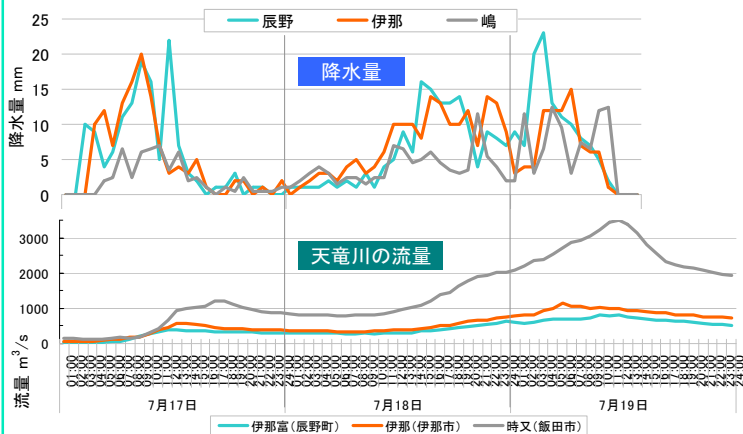
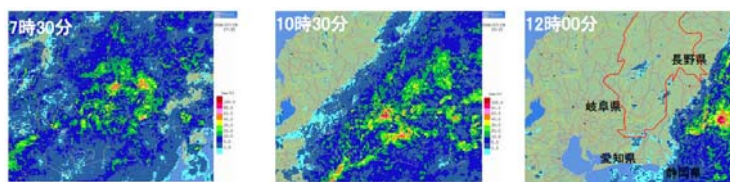


図1 平成18年7月豪雨時の降水量と天竜川流量(平成18年7月17日～19日)  
降水量データは気象庁(辰野・伊那)と執筆者の観測データ(飯田市嶋)  
流量データは国土交通省「水文水質データベース」から引用して作成した

■最近よく耳にする【線状降水帯】とは？

【線状降水帯】という言葉が頻繁に使われるようになったのは比較的新しく、平成26年8月の広島県での豪雨以降といわれています。現時点では厳密な定義はありませんが、「線状の降水域が数時間にわたってほぼ同じ場所に停滞することで大雨をもたらすもの」といえます。詳しく特徴を示すと ①幅20～50km、長さ50～300kmの線状ないし帯状の降水帯があり ②最大時間雨量が20mmを越える強い雨で、③2時間以上降り続く雨である、と整理できます。

図2は平成18年7月19日の雨量強度の分布で、強い雨を示す赤色～黄色が上伊那から諏訪地域に帯になっています。強い雨は確実に2時間以上降り続けていることから、線状降水帯が形成されたと考えることができます。



出典 国土交通省防災情報提供センター  
「平成18年7月17～19日(平成18年7月豪雨に伴う出水)天竜川水系(長野県内)の出水状況」天竜川上流河川事務所(平成18年8月10日)から引用

図2 平成18年7月19日の降雨状況

■伊那谷でも発生します

線状降水帯が形成されるのは ①強い暖湿気の流入 ②その気塊を上昇させる地形 ③地上10～110kmの中層に寒気が流入することなどが条件になっています。具体的には ①低気圧の中心付近 ②寒冷前線上 ③梅雨前線・秋雨前線あるいはその南側100～200km ④台風が挙げられています。伊那谷は南～南西風が入り易く、中部山岳で上昇する条件は揃っています。

伊那谷の近隣で発生した線状降水帯として、平成26年7月の木曾での事例が記憶に新しいですが、伊那谷でも発生が考えられる最近の事例の一つが平成11年6月30日です。この時に辰野・伊那では当時の観測史上第一位の雨量を記録した豪雨でした。(その後、平成18年7月豪雨が更新)当時は線状降水帯の呼び名はありませんでしたが、データを詳しく見ればその可能性を指摘できると思います。

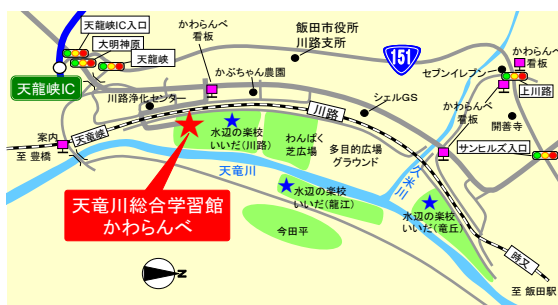
次回は飯田市美術館の村松学芸員による地質についての解説です

河童だより

元日の初日の出を拝みに風越山に登りました。今年も雪がなく奥宮まで難なく行けることに驚き、35年前にご来光を待った登山道の一部が今は「展望台」に昇格で二度ビックリ。10年間、毎年元旦に通った思い出が蘇りました(川)

★かわらんべの利用について<入館無料>

- 開館時間9:00～17:00(貸室は21時まで)
- 休館日:月曜、祝日の翌日(2月の休館は、6、13、20、27日)
- 交通案内
  - ・中央自動車道飯田ICより車で30分
  - ・三遠南信自動車道天龍峡ICより車で5分
  - ・JR飯田線天竜峡駅、川路駅より徒歩15分



★水辺の楽校いいだ

天竜川の河川敷に広がる「多自然型ビオトープ」。小川や草地は子どもたちの遊び場や野鳥観察の場として賑わい、堤防沿いの散歩道はウォーキングにも利用されています。

当館では、保育園・幼稚園、小中学校、高校などの教育機関や、学年・学級PTA、公民館、児童クラブなど、幅広く各種団体のご要望に応じた体験活動のプログラムをご提供いたします。6月～10月の土・日曜日には予約が集中しますので、お早めにご連絡ください。

各種申込・問合せ

天竜川総合学習館かわらんべ

住所: 〒399-2431 長野県飯田市川路7674番地 TEL: 0265-27-6115 FAX: 0265-27-6125  
ホームページ: <http://www.cbr.mlit.go.jp/tenjyo/kawaranbe/> E-mail: kawaranbe@gmail.com

